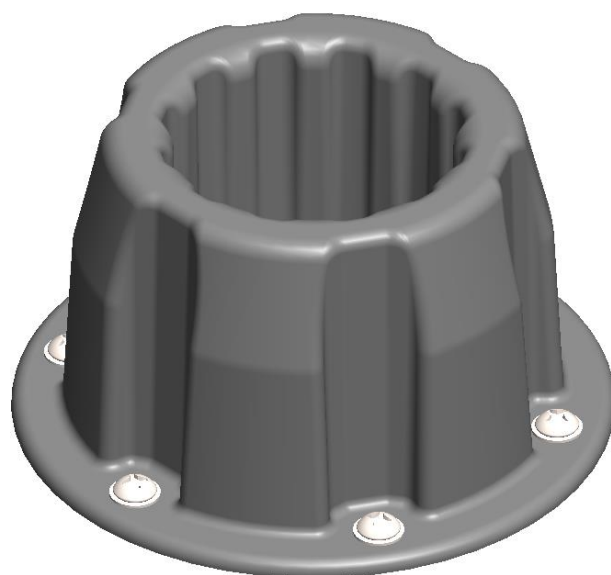


# GUIDE D'INSTALLATION



Mission Innovation Nature Inc. vous remercie d'avoir acheté un produit fièrement conçu et fabriqué au Canada. Votre satisfaction est une priorité pour nous. Pour toutes questions ou commentaires veuillez nous contacter via notre site web.

Site web: [www.minfishing.com](http://www.minfishing.com)

### **Avertissements!**

- Les sacs de plastiques ainsi que les petites pièces contenues dans ce produit peuvent être dangereux. Pour éviter les risques d'étouffement, garder hors de la portée des bébés et des enfants.
- Bien lire les instructions avant de débiter pour éviter des erreurs d'installation. Certaines erreurs d'installations pourraient causer des dommages irréversibles à votre embarcation. En cas de doute demander l'aide d'un professionnel dans le domaine marin.
- Ne pas utiliser de lubrifiants pour la base puisque les produits chimiques pourraient abîmer le plastique. De plus, ils pourraient nuire au maintien du support dans sa base.
- Toujours s'assurer que le support de canne est bien entré au fond de la base avant chaque expédition.

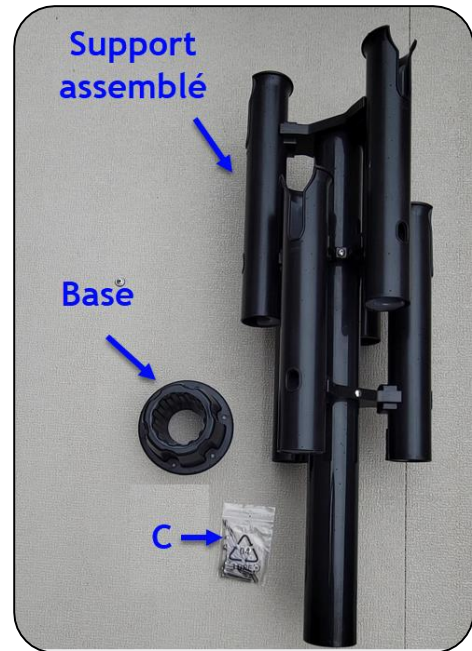
### **Note:**

Pour les embarcations qui ont des bases de siège de diamètre de 2 3/8" avec centre vide, le support peut s'insérer dans la base fournie avec le produit ainsi que dans les bases de siège de l'embarcation.

### 1. Préparer les outils de travail.



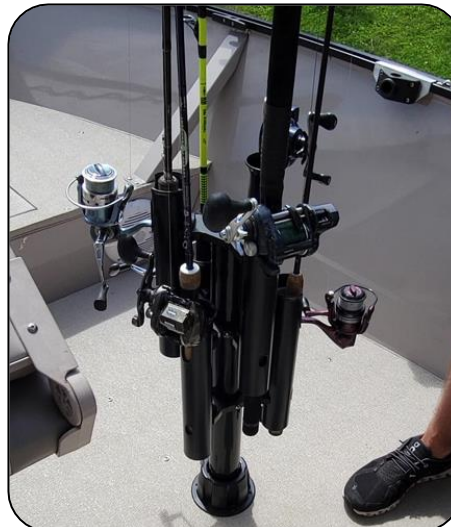
### 2. Préparer les pièces d'assemblage.



### 3. Insérer le support dans sa base et placer toutes vos cannes à pêche (prioriser celles avec les moulinets plus volumineux).

**Attention :** Risque de bris des cannes à pêche. Maintenir le support pour éviter qu'il tombe le temps de fixer la base. Au besoin demandez l'aide de quelqu'un.

**Note :** Il est toujours possible d'enlever certains insert gris pour les cannes à pêches avec manche de plus gros diamètre. À vous de faire votre configuration optimale de votre support.



4. Positionner le support à l'endroit désiré en vous assurant qu'il n'y a pas de conflit avec les bancs, les portes de vivier, les portes de coffre et tout autre objet. Faites-le tourner pour vous assurer que toutes les cannes n'ont pas de conflit dans les zones critiques (idéalement laisser 2 pouces de dégagement tout le tour)



5. Valider qu'il n'y a rien en dessous avant de percer. Retirer toutes les vis du plancher ou de l'endroit d'installation et soulever pour vérifier en dessous.

**Note :** L'installation peut varier en fonction du type d'embarcation. En cas de doute, demander l'aide d'un professionnel.



6. Assurez-vous qu'il n'y a pas de fil, de réservoir à essence, de tuyaux ou tout autres pièces critiques en dessous. Valider aussi que l'espace entre le plancher et la coque est suffisant pour ne pas l'endommager au perçage.



**7.** Déterminer si vous devez visser ou boulonner.

- Si le plancher est en bois avec une épaisseur d'environ 5/8", on peut visser ou boulonner.

- Si l'endroit de fixation est en aluminium mince, en fibres de verre ou autre matériel mince, il faut boulonner. Attention, vous devez avoir accès en dessous pour mettre les rondelles et les écrous.

**Note :** S'il n'y a pas d'accès en dessous ex : pour des bateaux de fibre de verre. Vous pouvez utiliser les vis. Le diamètre de pré perçage doit être plus gros que le cœur de la vis, mais plus petit que l'extérieur des filets. Généralement il faut percer avec une mèche 9/64" pour la fibre de verre. Faites un test en perçant plus petit et grossir au besoin. En cas de doute référez-vous à un professionnel dans le domaine.

**9.** Remettre le plancher et poser deux vis du plancher temporairement afin d'éviter qu'il ne bouge. Remettre le support avec sa base à l'endroit désiré et tracer les 6 trous de fixation.



**8.**

**Pour une installation vissée passez à l'étape 9.**

**Pour une installation boulonnée passez à l'étape 13.**

**10.** Utiliser le sac de vis C et une mèche 1/8" pour pré-percer. Retirer le support de cannes et percer aux 6 endroits marqués précédemment. La mèche 1/8" permet de percer le bois ainsi que les montants d'aluminium s'ils arrivent vis-à-vis le trou.

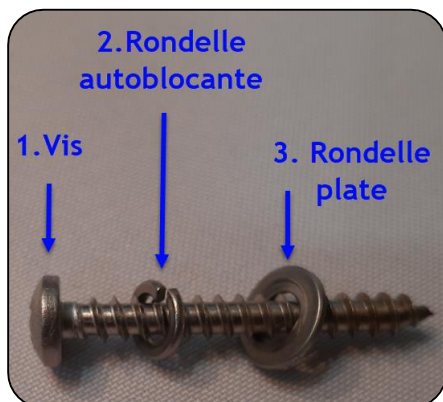
**ATTENTION À LA COQUE!**



**11.** Nettoyer la surface des résidus de perçage et positionner la base. Assurez-vous de respecter l'ordre de la première image ci-dessous : **1. Vis**, **2. Rondelle autobloquante** et **3. Rondelle plate**. Visser partiellement les 6 vis avec une perceuse en maintenant une bonne pression vers le bas. Finaliser le serrage au tournevis jusqu'à ce que la rondelle autobloquante soit plane sans trop serrer.

**Attention :** La pression sur la perceuse est importante pour ne pas endommager la tête étoile de la vis surtout si vous traversez l'aluminium d'un travers du plancher.

Le contreplaqué marin est un bois mou, les filets sont fragiles. Ne pas trop serrer.



**12.** Insérer le support dans sa base et vos cannes à pêche.



**13. Pour une installation boulonnée.**

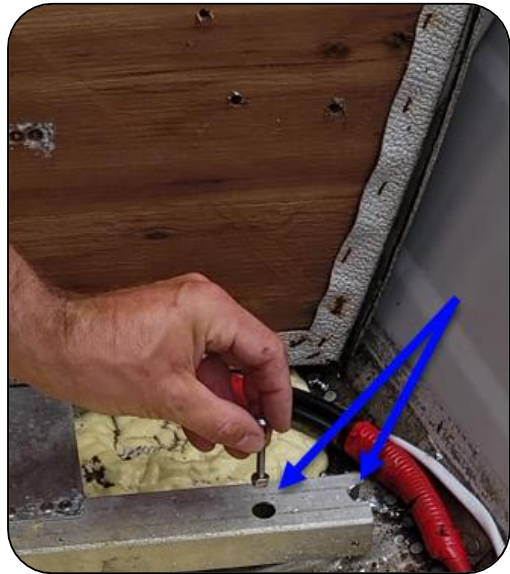
**Attention!** Assurez-vous que vous avez accès en dessous pour mettre les rondelles et écrous de l'autre côté avant de percer.

Retirer le support de cannes et pré-percer aux 6 endroits marqués précédemment avec une mèche 1/8" le plus au centre possible de la marque de crayon. Grossir ensuite les trous avec une mèche 7/32".

**ATTENTION À LA COQUE!**



**14.** Soulever le plancher et vérifier s'il faut dégager certaines zones pour que les boulons passent sans conflit. Si certains trous percés à l'étape 13 arrivent sur des montants d'aluminium, agrandir les trous avec une mèche ½".

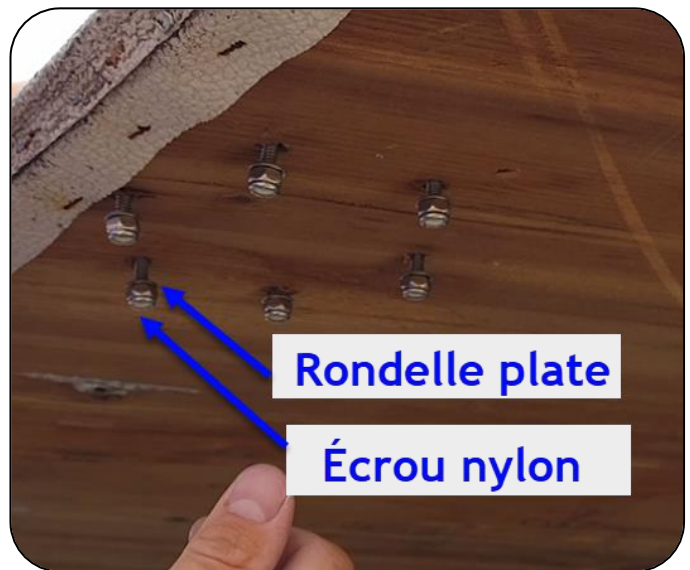


**15.** Assurez-vous d'avoir accès au-dessus et en dessous.

Mettre la base alignée avec les trous percés préalablement. Mettre une rondelle plate dans chacun des boulons et les insérer dans la base.



**16.** En dessous, mettre sur chacun des boulons une rondelle plate et un écrou de nylon.



**17.** Avec clef 3/8'' en dessous et la perceuse avec embout phillips #2 sur le dessus serrer les 6 écrous. Serrer jusqu'à ce que les écrous et les rondelles soient bien accotés (ne pas trop serrer!).



**18.** Remettre le plancher en alignant les boulons dans les trous si applicable. Remettre ensuite toutes les vis du plancher.



**19.** Insérer le support dans sa base ainsi que vos cannes à pêche.

**Bonne pêche!**

